

# Indspark til Refshaleøen fra Arbejdsgruppen Refshaleøen under Christianshavns Lokaludvalg

Christianshavns Lokaludvalg har nedsat en arbejdsgruppe, der har til opgave at følge arbejdet med udviklingen af Refshaleøen. Arbejdsgruppen skal bl.a. arbejde for, at udviklingen sker med inddragelse af og under hensyntagen til Christianshavnernes interesser.

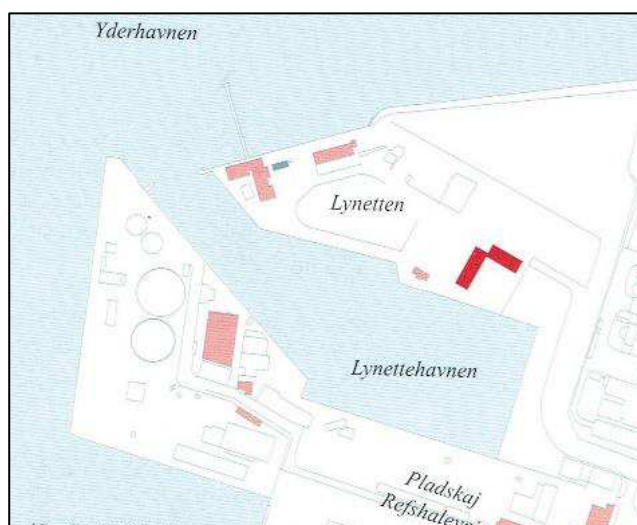
Arbejdsgruppen har drøftet en række specifikke ideer til funktioner eller indretning på Refshaleøen, som vi hermed ønsker at give som 'Indspark til Refshaleøen'.

## 1. Brug Lynettefortet og Lynettehavnen til en Grøn og Blå Højskole

På Lynettefortet er der ca. 2.000 m<sup>2</sup> bygninger, bl.a. en større tidligere kasse og ca. 1.000 m<sup>2</sup> i bunkers. Lynettefortet ligger lige ud til Lynettehavnen. Området er fredet, men der må godt laves nye aktiviteter i bygningerne. Lynettefortet er et ideelt afgrænset område, beliggende med vand på tre sider tæt på byen og alligevel langt uden for.

Vi foreslår, at der etableres en højskole i fortets bygninger, som skal fokusere på grøn omstilling og klimahandling såvel på land som på vand. Klima, miljø og naturbeskyttelse skal gå hånd i hånd. Højskolen kan evt. kombineres med Klimaerhvervsskole, bylandbrug og maritim uddannelse. Højskolen kan have et praktisk forløb, hvor omdannelse og istandsættelse af bygningerne og bunkers er en del af opholdet/uddannelsen.

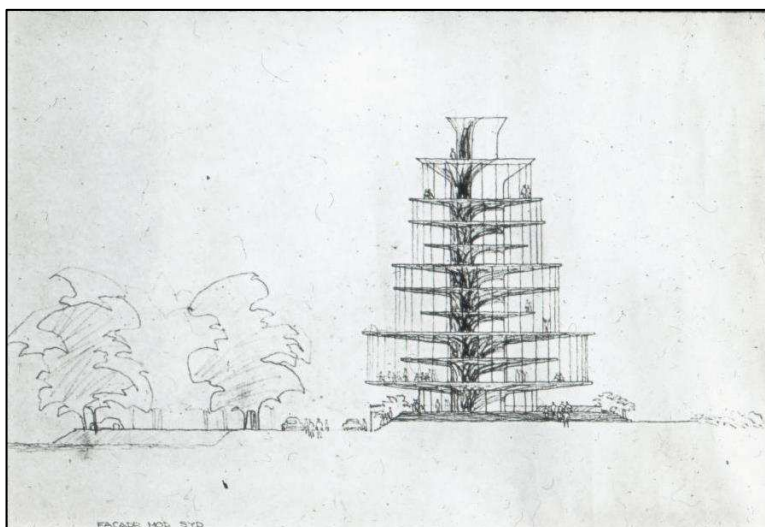
Højskolen kan drives af interesserede og/eller af foreninger, f.eks. Naturfredningsforeningen og/eller maritime foreninger. Højskoleideen er ikke ny, men der findes ingen i København, hvor eleverne er der hele døgnet (Johan Borup er en daghøjskole).



## 2. Lav et kæmpe vartegn på spidsen af Refshaleøen mod Inderhavnen

Refshaleøen er noget særligt i København, og dens særlige udtryk skal kunne ses både ved indsejling til København og langs hele havnen. Derfor bør der være et stort og markant vartegn, som også er stort nok til, at man kan komme op i det og nyde udsigten ned ad havnen og resten af byen.

Vartegnet kunne etableres efter en konkurrence, men arbejdsgruppen vil gerne pege på Utzons u-opførte restauranttårn, som Utzon i 1953 indgav som forslag i konkurrencen om en ny langeliniepavillon. Det var et tårn med glasfacader med både en restaurant og et udsigtstårn.



*Ide og billede videregives med tilladelse fra (C) Utzon Archive/Utzon Center.*

### **3. Opfyld drømmen om en kolonihave for endnu flere københavnere**

Mange københavnere drømmer om en kolonihave, men mulighederne er for få og økonomien står ofte i vejen. Vi foreslår, at man afsætter et areal til opførelse af kolonihaver, og at man gør et antal – f.eks. halvdelen eller 1/3 til et kolonihavehotel, hvor københavnere kan nyde og afprøve kolonihavelivet i en kortere periode.

### **4. Gør Refshaleøen til en kultur-ø**

Kulturen er i mange afskygninger blomstret frem på Refshaleøen, og det skal man bygge videre på ved at udnævne Refshaleøen til kultur-ø.

Vi foreslår, at man nedsætter et kulturpanel, der indtænker kunst og kultur mens man planlægger øen.

Byrummet kan bruges til at udstille det bedste af samtidskunsten gennem skiftende udstillinger. Man kan bygge et lille amfiteater, hvor man kan opleve operaforestillinger i det fri. Eller man kan kombinere kunst med bevægelse og leg i byrummet.

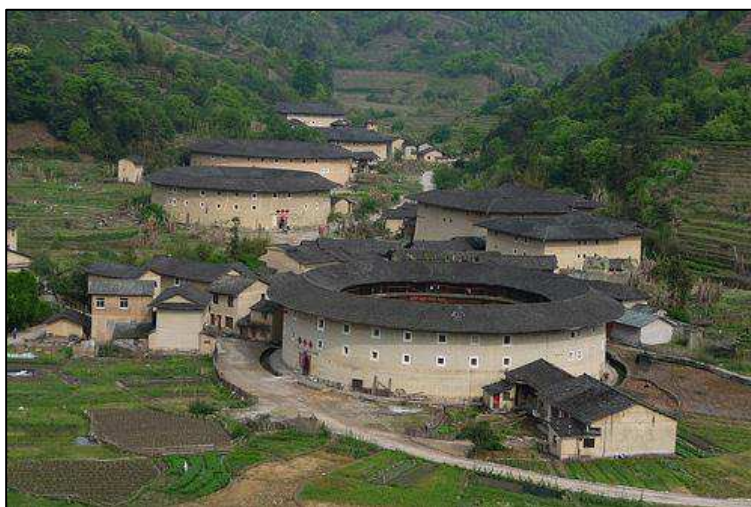
Mulighederne er uendelige, og hvis kulturen tilbydes et hjemsted, så kommer de kreative ideer helt af sig selv.

### **5. Brug rundhuse til at styrke samhørighed mellem beboerne**

Arkitekt Jens Aaberg (maa.) har i fagbladet Arkitekten, november 2020 beskrevet fordelene ved at bygge og bo i rundhuse i Wuyi-bjergene i Fujianprovinsen i det sydøstlige Kina. Bygningsformen kendes f.eks. også fra Tietgenkollegiet i Ørestad.

Vi synes, at det vil være yderst inspirerende at arbejde med rundhuse på Refshaleøen. Rundhusene skaber et stort lukket gårdrum, som kan styrke samhørigheden mellem beboerne med fælles arrangementer og sikre legemuligheder for børn.

Bygningerne giver et ensartet udtryk i hele bygningens omkreds, og man slipper for upraktiske og ofte mørke hjørneløsninger. Alle lejligheder i en rundbygning vil være ens, og ifølge Jens Aaberg giver løsningen ca. 50 pct. mere areal til gården og knapt 10 pct. mere bygningsareal end ved en firkantet form.



I stedet for altaner kan etableres en svalegang i hele bygningens inderkreds mod gården, som giver større og nære udearealer for alle lejligheder.

*Ide og billeder bringes efter tilladelse fra Arkitekten, Jens Aaberg-Jørgensen*

### **6. Etablér en kanal mellem Margretheholm Havn og Inderhavnen**

For at skabe gode betingelser for kajak- og småbådssejls foreslår vi, at der etableres en kanal mellem Inderhavnen og Margretheholm Havn med en ny bro med højvandsspærring. Det vil også være et stort aktiv for Refshaleøens maritime miljø.